

“Sürücü Kursu Denetimi”

Sayın sürücü kursu sahipleri,

Sayın sürücü kursu eğitimcileri¹,

Zorlu göreviniz, sürücü adaylarınıza güvenli, sorumlu ve çevreye duyarlı sürüş için gerekli becerileri sağlamaktır. Bunu yaparak trafik güvenliğinin arttırılmasına önemli bir katkı sağlamış olursunuz. Öte yandan sürücü kursu faaliyetlerinin düzenlenmesi ve sürücü eğitiminin uygulanmasına ilişkin çeşitli gereksinimleri de karşılamanız gerekir. Örneğin bu, kayıt zorunluluklarına uymanın yanı sıra Ek 2 FahrlAusbV² uyarınca eğitsel ve mesleki kalite kriterlerinin yerine getirilmesi için de geçerlidir.

Her eğitim programı gibi sürücü eğitimi de her yerde aynı şekilde uygulanmamaktadır. Ancak sürücü eğitiminin trafik güvenliği açısından önemi göz önüne alındığında işletmenin faaliyet yönetiminde ve eğitim tasarımında belirli bir asgari kalite seviyesinin sağlanması gerekmektedir. Bu, yasal olarak düzenlenen “Sürücü Kursu Denetiminin” görevidir (FahrlG Madde 51³).

Eyalet yasalarına göre Berlin eyaletinde denetlemeden sorumlu makam, Eyalet Vatandaşlık ve Düzen Kurumudur (LABO). LABO denetlemeleri gerçekleştirebilir ve denetlemelerin sonuçlarına bağlı olarak para cezaları (FahrlG Madde 56), kalite güvence kararları (FahrlGDV Madde 16⁴) veya ruhsat iptali (FahrlG Madde 14 ve 34) gibi gerekli görülen takip önlemlerini belirleyebilir. FahrlG Madde 51 Paragraf 1 Cümle 2 uyarınca LABO, sürücü okullarında kalite değerlendirmesi için uygun bir kuruluşa danışır: Potsdam Üniversitesi Uygulamalı Aile, Çocukluk ve Gençlik Araştırmaları Enstitüsü (IFK). Denetim prosedürleri, Senato'nun Hareketlilik, Ulaşım, İklim Koruma ve Çevre Departmanı tarafından belirlenmiş olup aşağıdaki bağlantıda özetlenmiştir:

https://www.berlin.de/labo/_assets/pqfue-anschreibenlabo.pdf

Eğitimin kalitesi, Berlin eyaletindeki denetleme kapsamında, "Pedagojik Nitelikli Sürücü Kursu Denetimi" gözlem araçları kullanılarak kaydedilmektedir. Burada gösterilen kalite kriterleri Ek 2 FahrlAusbV'ye karşılık gelir ve aşağıda kısaca açıklanmaktadır.

¹ Okunabilirlik nedeniyle aşağıdaki metin boyunca eril biçim kullanılmıştır, ancak bu her zaman tüm cinsiyetlere yöneliktir.

² 2 Ocak 2018 tarihli Sürücü Eğitmeni Eğitim Yönetmeliği (BGBl. I s. 2, 15), son olarak 18 Mart 2022 tarihli Yönetmeliğin 4. maddesiyle (BGBl. I s. 498) değiştirilmiştir.

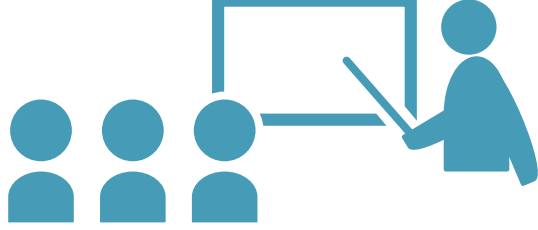
³ 30 Haziran 2017 tarihli Sürücü Eğitmeni Yasası (BGBl. I S. 2162; 3784); son olarak 10 Ağustos 2021 tarihli kanunun 122. maddesiyle (BGBl. I s. 3436) değiştirilmiştir.

⁴ 2 Ocak 2018 tarihli Sürücü Kursu Eğitmeni Yasası Uygulama Yönetmeliği (BGBl. I s. 2), son olarak 18 Mart 2022 tarihli Yönetmeliğin 3. maddesiyle (BGBl. I s. 498) değiştirilmiştir.

12 Teorik Ders İçin

Kalite Kriterleri

Genel Öğretim Becerileri



Ders İçeriğinin Yapılandırılması

Sürücü Adaylarının Katkılarına Uygun Şekilde Yanıt Verme

Sürücü Adaylarını Motive Etme ve Pratik

Öğretim ve Öğrenim İçeriğinin Aktarım Hızı

Öğretim ve Öğrenim Yöntemleri Tasarlama Konusunda Uzmanlık

Öğretim ve Öğrenim İçeriğinin Uzmanca Aktarımı

Pekiştirme

Derslerin Kalitesi

Tartışmaların Düzenlenmesi

İçsel Farklılaştırma

Öğretim ve Öğrenim İçeriğinin Medya Aracılığıyla Görselleştirilmesi

Deneyim Raporlarının Düzenlenmesi

Öğrenim Kontrollerinin Gerçekleştirilmesi

Ders İçeriğinin Yapılandırılması

- Sürücü öğretmenleri, adayların öğretim ve öğrenim içeriği arasındaki bağlantıları fark etmelerini ve bilgilerin düzenli bir şekilde oluşturulabilmesi için bağlantılar kurmalarını kolaylaştırmalıdır. Bunun için dersin başında dersin içeriği ve hedefleri hakkında genel bir bilgi verilmelidir. Dersin sonunda, başlangıçta belirtilen hedeflere dayalı olarak sonuçların bir özeti ve değerlendirmesi yapılmalıdır. Ayrıca takip dersleri ve uygulamalı sürüş eğitimlerine yönelik bir ön fikir verilmelidir.

Sürücü Adaylarını Motive Etme ve Pratik

- Sürücü kurslarındaki teorik dersler genellikle sürücü adayının işte veya okulda yorucu bir gün geçirmesinden sonra yapılır, bu nedenle sürücü öğretmenin öğretim-öğrenim içeriğine ilgi uyandırmak için özel bir çaba sarf etmesi gerekir (örn. "aha" deneyimlerine ve "keşiflere" imkan tanıma). Bu amaçla teorik derslere mümkün olduğunca sık uygulamalı örnekler eşlik etmeli ve çeşitli öğretim-öğrenim yöntemleri kullanılmalıdır. Ayrıca sürücü öğretmenlerinin adaylara arkadaş gibi yaklaşmaları ve onlara karşı açık fikirli olmaları gerekmektedir.

Öğretim ve Öğrenim İçeriğinin Uzmanca Aktarımı

- Sürücü öğretmenleri yalnızca eğitim içeriğine hakim olmamalı, aynı zamanda bunu gerçeklere dayalı olarak doğru ve anlaşılır bir şekilde sunabilmelidir. "Gerçeğe dayalı doğru", mantıksız teknik terimlerin kullanılmasından kaçınarak farklı ifadelerin kullanılması anlamına gelebilir (örn. "Dur, yol ver." yerine "Dur işareti." demek.). Sürücü adaylarının öğrenim gereksinimlerinin yanı sıra teorik ehliyet sınavında ve öğretim, öğrenim ortamlarında terimlerin kullanımı da göz önünde bulundurulmalıdır. Ayrıca genel didaktik prensipler (örn. "Kolaydan zora") dikkate alınmalıdır.

İçsel Farklılaştırma

- İçsel farklılaştırma, sürücü öğretmenin, dersleri tasarlarken sürücü adaylarının farklı deneyimlerini, ilgi alanlarını ve bilgi düzeylerini dikkate alma becerisini ifade eder. Örneğin, sürücü adaylarının güçlü yönleri, bireysel ödevler vererek veya onları küçük grup çalışmalarına entegre ederek derslere verimli bir şekilde dahil edilebilir.

Sürücü Adaylarının Katkılarına Uygun Şekilde Yanıt Verme

- ▶ Sürücü adaylarının içerik katkıları, sürücü eğitmeni tarafından ciddiye alınmalı ve dersin ilerleyen aşamalarında ele alınarak gerekirse ek içerikle desteklenmelidir. Sürücü aday katkılarında gerekli içerik iyileştirmeleri veya düzeltmeleri, öğrenim materyalinin genişletilmesine ve pekiştirilmesine hizmet eder. Bunlar sürücü eğitmeni tarafından hassas bir şekilde sunulmalıdır ve sürücü adaylarını küçük düşürmemeli veya utandırmamalıdır.

Öğretim ve Öğrenim İçeriğinin Aktarım Hızı

- ▶ Dersin hızı, sürücü adaylarının yetersiz hissetmesine veya aşırı zorlanmasına yol açmamalıdır. Bu nedenle, öğretim ve öğrenim içeriği ve zamanlamasının iyi koordine edilmesi gerekir. Bu bağlamda sürücü eğitmeni her zaman açık ve net veya hedef kitleye uygun konuşmalıdır. Ayrıca, "Kullanılan öğrenme süresi" ile "Mevcut öğrenme süresi" arasında makul bir orantı olmalıdır (örn. ders dışı veya ders organizasyonu ile ilgili olmayan faaliyetler nedeniyle az zaman kaybedilmesi).

Pekiştirme

- ▶ Öğretim ve öğrenim içeriğinin tekrarlanması, mevcut bilgi yapılarıyla bağlantı kurulmasını ve dolayısıyla içeriğin akılda tutulmasını teşvik eder. Bu nedenle sürücü eğitmeni önemli öğretim içeriğini tekrarlamalı (tekrarlatmalı) ve benimsenmesini derinleştirmelidir. Ayrıca sürücü adaylarına teorik dersler dışında kendi başlarına hangi öğrenme olanaklarını kullanılabilecekleri hakkında bilgi vermelidir.

Öğretim ve Öğrenim İçeriğinin Medya Aracılığıyla Görselleştirilmesi

- ▶ Medya destekli bilgi aktarımı (örn. sunular, videolar), sürücü adaylarını bilginin gelişimini destekleyen değerlendirmeler veya yorumlar yapmaya teşvik etmelidir. Medyanın eğitsel açıdan değerli kullanımına, işlenmiş öğretim ve öğrenim içeriğiyle bağlantı kurma da dahildir. Medyanın didaktik fonksiyonu değişebilir – ancak çoğu durumda öğretim ve öğrenim içeriğini daha ayrıntılı olarak gösterme, netleştirme ve açıklama amaçlanır. İçerikle çelişen veya dikkat dağıtıcı medyanın kullanımından kaçınılmalıdır.

Derslerin Kalitesi

- ▶ Ders sunuları, yoğunlaştırılmış bilgi aktarımı biçimleriyle, sürücü eğitiminin zamansal yapısına uyum sağlar. Ancak sunuların çok uzun olması sürücü adaylarının yorulmasına neden olabilir. Kaliteli bir sunum, başlangıçta dersin bir taslağının sunulmasını içerir. Sunular ilgi çekici olacak şekilde tasarlanmalıdır (örn. örnekler, anekdotlar, resimler ile). Ayrıca sürücü eğitmeninin anlatım şekli tonlama, yüz ifadeleri ve jestler açısından canlı olmalıdır. Sunumun sonunda en önemli içerikler özetlenmelidir.

Deneyim Raporlarının Düzenlenmesi

- ▶ Deneyim raporlarının kullanılması, adayları deneyimleri üzerinde daha fazla düşünmeye ve bunları öğretim ve öğrenim içeriğine bağlamaya iter. Bu, "Derinlemesine işleme" öğrenimine ve bir bilgi ağının oluşturulmasına yol açar. Bu nedenle sürücü eğitmenleri adayları ders sırasında kendi deneyimleri hakkında konuşmaya açıkça teşvik etmelidir (İcabı halinde "Geriye dönüp baktığınızda nasıl değerlendiriyorsunuz...?" diye sorarak). Deneyim raporları sürücü eğitmeni tarafından dersin ilerleyen aşamalarında kullanılmalıdır (örn. aktarılabilecek bilgiyle bağlantı kurma).

Tartışmaların Düzenlenmesi

- ▶ Sürücü eğitmenleri tartışmalar için gerekli ortamı sağlamalı ve sürücü adaylarını açıkça fikirlerini ifade etmeye teşvik etmelidir. Tartışmaların yardımıyla öğretim ve öğrenim içeriği eleştirel bir şekilde sorgulanabilir ve öğrenim materyali derinleştirilip pekiştirilebilir. Tartışmalar sürüş eğitmeni tarafından hedefe yönelik ve konu odaklı bir şekilde yönetilmelidir; tartışmanın sonuçları özetlenmelidir. Ayrıca bireysel katkılar ve tartışma sonuçları dersin ilerleyen süreçlerine entegre edilmelidir (örn. aktarılabilecek bilgiyle bağlantı kurma).

Öğrenim Kontrollerinin Gerçekleştirilmesi

- ▶ Öğrenim kontrolleri öğrenme sürecini destekler, öğrenme düzeyi hakkında sonuçlara varılmasına yardımcı olur ve motive edici bir etkiye sahip olabilir. Ancak yalnızca öğretilenler test edilebilir. Bu nedenle, sürücü eğitmeninin dersin başında açıkladığı öğretim ve öğrenim hedefleri bir referans noktası olarak hizmet etmelidir. Sınav kaygısını önlemek için sürücü eğitmeni öğrenim kontrollerini duyurmalı ve ayrıca öğrenci sürücülerin buna göre hazırlanmalarını sağlamak için kontrol edilecek konuları da belirtmelidir. Öğrenim kontrolleri yazılı veya sözlü özellikte olabilir. Bunlar kısa sürede değerlendirilmeli ve sürücü eğitmeni veya sürücü adayları tarafından düzeltilmelidir.

7 Kalite Kriterleri

Sürüş Pratiği Eğitimi

Egzersiz Dersinin Yapılandırılması

Sürücü Adayının Eğitim Düzeyine Göre Oryantasyon

Yöntem Kullanımının Kalitesi

Sözlü Talimatların Kalitesi

Öğretim ve Öğrenim İçeriğinin Teknik Doğruluğu ve Sürücü Eğitmeninin Eğitim Planına Uyumu



İyi Bir Eğitim Ortamının Yaratılması

Sürüş Hatalarına Uygun Şekilde Tepki Verilmesi

Egzersiz Dersinin Yapılandırılması

- Direksiyon dersinin başlangıcında, direksiyon dersinin içeriği ve hedefleri hakkında genel bir bilgi verilmelidir. Ayrıca daha önceki sürüş derslerine ve teorik derslere ilişkin referans noktalarına da değinilmelidir. Direksiyon dersinin sonunda, başlangıçta belirtilen hedeflere dayalı olarak sonuçların bir özeti ve değerlendirmesi yapılmalıdır. Ayrıca sürücü eğitmeni, sürücü adaylarına eğitim ortamından ne kadar memnun olduklarını sormalı ve sonraki sürüş dersleri hakkında fikir vermemelidir.

Sürücü Adayının Eğitim Düzeyine Göre Oryantasyon

- Sürücü eğitmenleri, sürüş derslerini planlarken ve yürütürken sürücü adayının yeterlilik düzeyini dikkate almalıdır. (örn. bilgi düzeyi, mevcut sürüş becerileri). Bunu yapmak için, sürücü eğitmenleri tüm eğitim rotasının yanı sıra sürüş görevlerinin (örn. şerit değiştirme) ve temel sürüş görevlerinin (örn. geri sürüş) yerine getirileceği tüm yerleri, ne sistematik olarak az zorlayacak ne de sistematik olarak aşırıya kaçacak şekilde seçmelidir, bunun yerine yavaş yavaş ek beceriler geliştirmelerini mümkün kılmalıdır. Ayrıca öğretim ve öğrenim içerikleri mantıklı bir sıraya göre düzenlenmelidir (örn. “Kolaydan zora”). Son olarak bilgilendirme yoğunluğu, – yani talimatların sayısı ve kapsamı – sürücü adaylarının eğitim seviyesine uyarlanmalıdır.

Yöntem Kullanımının Kalitesi

- Sürücü eğitmenleri, kendilerinden emin şekilde hakim oldukları kapsamlı bir yöntem repertuarına sahip olmalıdır ve bu yöntemler ilgili öğretim-öğrenim hedeflerine, öğretim-öğrenim içeriğine ve sürücü adaylarının öğrenim gereksinimlerine uygun şekilde kullanabilmelidir. Gerçek trafikte antrenman yaparken farklı yöntemler kullanılmalıdır. Olayın esaslarını basitçe sözlü olarak açıklamak çoğu zaman yeterli değildir; daha ziyade öğrenilecek davranış çizimlerle açıklanmalı veya örnek olarak gösterilmelidir. Ayrıca sürücü eğitmeni, sürücü adayının araç kullanımı hakkında yorum yapmalı, gerekirse ona rehberlik etmeli ve becerilerin nasıl daha da arttırılabileceği konusunda ipuçları vermelidir. Son olarak sürücü adayını da belirli durumlara ilişkin olarak kendini değerlendirmeye teşvik etmelidir.

Sözlü Talimatların Kalitesi

- Uygun bir konuşma hızı, uygun ses seviyesi, sürücü adayına göre uyarlanmış bir iletişim düzeyi ve anlaşılır talimatların formüle edilmesi, sürücü adayının temel eğitim içeriğine konsantre olmasına yardımcı olur. Sürüş eğitmeninin talimatlarının zamanında verilmesi gerekmektedir. Bu, sürücü eğitmeninin talimatlarını her zaman çok az deneyimi olan sürücü adayının uygun şekilde tepki vermesi için yeterli zamana sahip olacağı şekilde iletmesi gerektiği anlamına gelir.

Öğretim ve Öğrenim İçeriğinin Teknik Doğruluğu ve Sürücü Eğitmeninin Eğitim Planına Uyum

- İçerikler, sürücü adaylarına teknik açıdan doğru bir şekilde aktarılmalıdır. Ayrıca teorik derslerin öğretim ve öğrenim içeriğiyle (örn. trafik gözlemi veya sürüş fiziğiyle ilgili) bağlantılar kurulmalıdır. Bu bağlantıları anlamak yalnızca öğretim ve öğrenim içeriğini pekiştirmeye hizmet etmez, aynı zamanda sürücü adayının tutarlı ve mantıklı bir şekilde yapılandırılmış bilgi ve eylem sistemi oluşturmasını da kolaylaştırır.

İyi Bir Eğitim Ortamının Yaratılması

- İyi bir eğitim ortamı yaratabilmek için sürücü eğitmeninin sürücü adayına yönelik dostane ve sabırlı bir tutum sergilemesi gerekir. Ayrıca sürücü eğitmeni, sürücü adayının belirli becerilerini ve öğrenme sürecini olumlu bir şekilde vurgulamalıdır. İyi performansın övgüyle ödüllendirilmesi gerekirken, başarısızlık durumunda sürücü adayına cesaret verici şekilde tepki verilmelidir. Sonuçta sürücü eğitmeni, sürücü adayında hangi durumların korkuyu tetiklediğini – fark etmelidir, ancak bu şekilde onu sakinleştirebilir ve yeni durumlara başarılı bir şekilde hakim olmasını sağlayabilir.

Sürüş Hatalarına Uygun Şekilde Tepki Verilmesi

- Sürücü eğitmeni, sürücü adayının yaptığı sürüş hatalarına sözlü ifadeler, jest ve mimikler ve zaman aralığı açısından uygun tepki vermelidir. Bu aynı zamanda sürüş müdahalelerinin ve yorumlarının sürüş hatasının ciddiyetine ve türüne göre yapılması gerektiği anlamına da gelir. Ayrıca sürücü eğitmeni, adaya sonraki sürüş hatalarından nasıl kaçınılacağını göstermelidir. Bu ona bağımsız olarak farkındalık kazanma ve kendiliğinden düzeltmeler yapma fırsatı vermelidir. Buna “Dozunda yardım” prensibi denilebilir: Sürücü eğitmeni (sadece) sürücü adayının (kesin) ihtiyaç duyduğu kadar yardım eder. Bu, sürücü adayının öğrenme başarısının en azından bir kısmını kendi çabasına ve yeterliliğine bağlayabileceği anlamına gelir, bu da öğrenim etkilerinin istikrarını destekler.